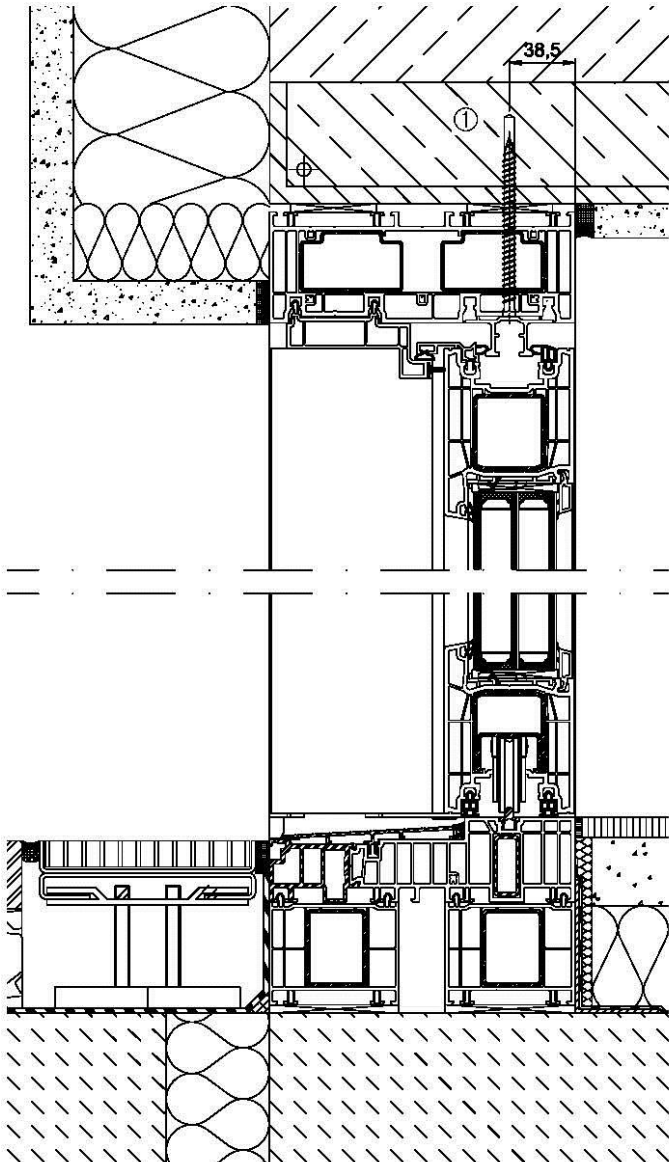


# Montageanleitung Hebe-Schiebe-Tür PremiDoor 76



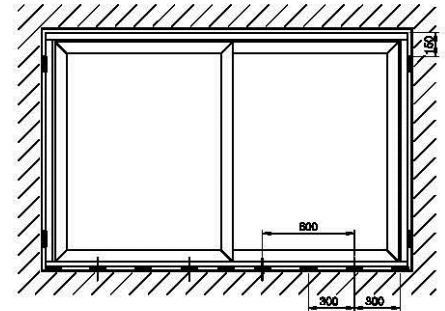
## Einsatz von Stützklötzen/Abfangen von Unebenheiten

Der Einsatz von Stützklötzen erfolgt gemäß Skizze

Das Element muß dauerhaft flucht, lotrecht und tragfest innen und außen gleichmäßig unterbaut werden.

Maximale Durchbiegung Zarge/Schwelle:  $\pm 1 \text{ mm}$  !

Abstand der Tragklötze: 300 mm



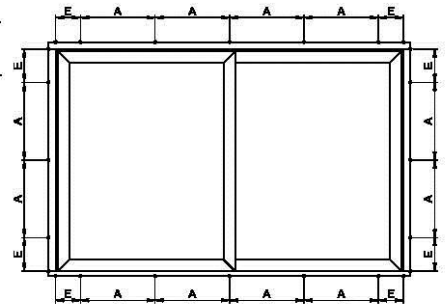
■ = Stützklötze/Tragklötze  
 ■ = Distanzklötze

## Befestigungspunkte

Die Befestigung erfolgt z.B. mit Montageschrauben. Schlaudern oder Krallen sind (alleine) nicht zulässig.

Die Dübelbohrungen können an der losen Zarge erfolgen.

Die Bohrungen werden im vertikalen und oberen horizontalen Bereich im Zargenkanal unter den jeweiligen Deckprofilen gebohrt (siehe Abb ①, ② und ③).



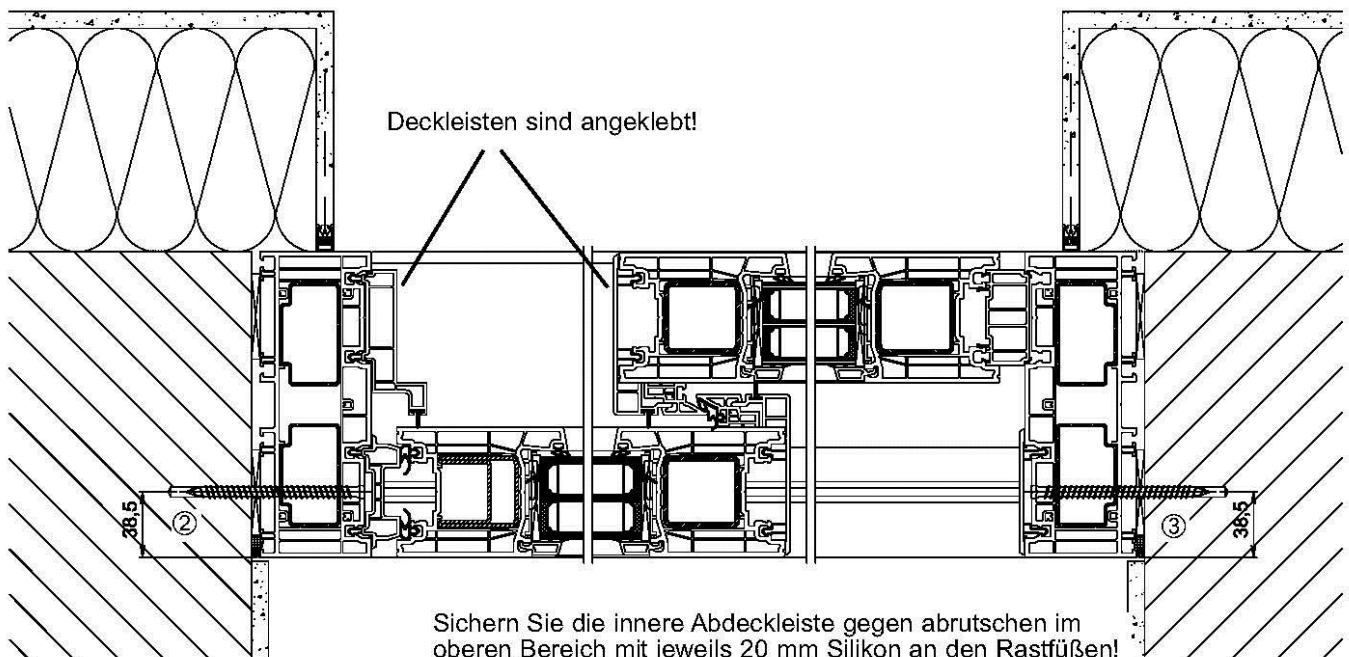
Verschraubungsabstände gemäß Montagerichtlinie:

E = Abstand Innenecke Profil 100-150 mm

A = Abstand der Verschraubung zueinander ca. 700 mm

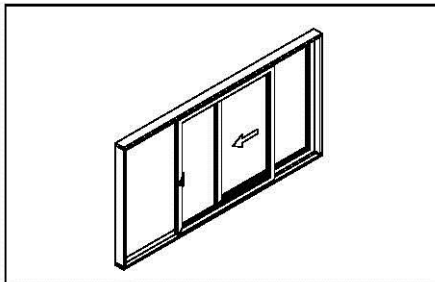
Die Befestigung der Bodenschwelle erfolgt mittels handelsüblicher Montagewinkel (④)

**Auf eine sichere Lastabtragung und entsprechende Tragfähigkeit des Mauerwerkes ist zu achten!**

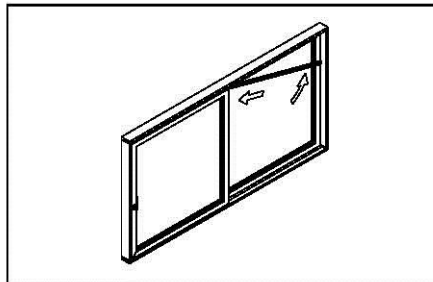


Sichern Sie die innere Abdeckleiste gegen abrutschen im oberen Bereich mit jeweils 20 mm Silikon an den Rastfüßen!

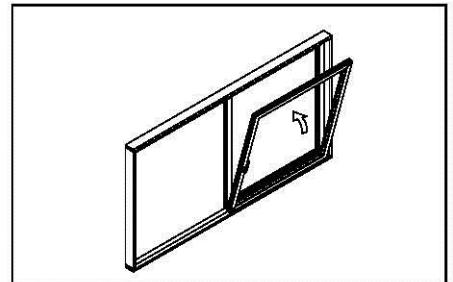
## Demontage Schiebeflügel



1. Beweglichen Flügel komplett schließen

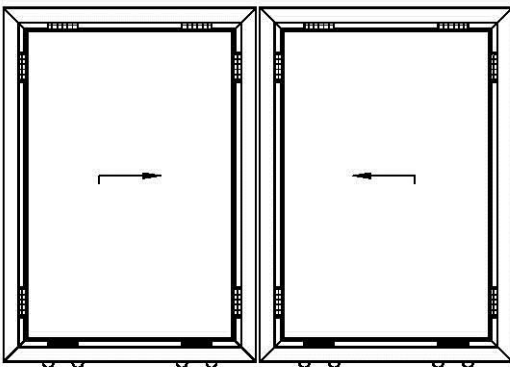


2. Schrauben der Teil - Führungsschiene vor dem Festteil lösen und Führungsschiene demontieren

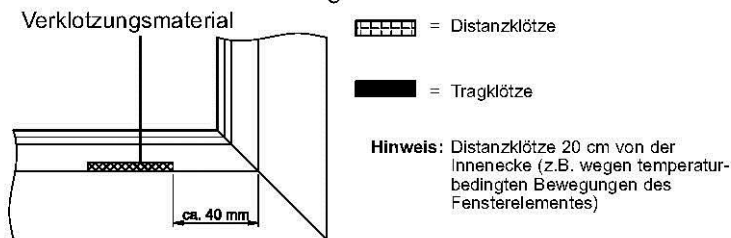


3. Flügel komplett öffnen und herauskippen.

## Verklotzen der Scheibe



Der Eckabstand ist bei zu öffnenden Flügeln ca. 40 mm.  
Achtung: Bei einer Scheibenkantenlänge ab 1300 mm ist ein zusätzlicher Distanzklotz mittig vorzusehen.

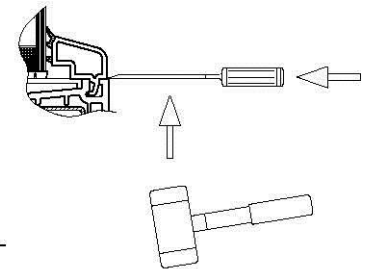


Zubehör : clipsbare Klotzbrücken **M354**  
Verklotzungsmaterial: Klotzlänge = 100 mm;  
Klotzbreite = min. 2 mm breiter als die Isolierglaseinheit.  
Die Isolierglaseinheit muss in ihrer Gesamtdicke auf den Tragklotzen aufliegen.

## Glasleisten , Verglasung von Innen

### Demontage der Glasleisten

Stechbeitel bzw. Stemmeisen zwischen Verglasungsnut und Glasleistenprofil waagrecht ansetzen und mit einem Hammer (Gummi oder Kunststoff) ausrasten



### Einsetzen der Glasleisten

Glasleisten mit dem Rasterfuß in die Glasleistennute einsetzen und mit einem Gummihammer eingeschlagen.

Zuerst die kurzen Glasleisten einrasten!

Die längeren Glasleisten durchbiegen und in den Gehrungen beidseitig in die Glasleistennut einsetzen und von der Mitte beginnend einrasten

